

DIAGNOSTICKÝ PRŮZKUM
KONSTRUKCE VOZOVKY
SILNICE II/125 KOŘENICE
(CHOTOUCHOV)
KM 62,100 - 62,370

Zpráva č. DV-24-002-1 z 02/2024

Zadavatel:

Krajská správa a údržba silnic
Středočeského kraje, p.o.
Zborovská 11
150 21 Praha 5

Identifikační údaje zpracovatele

Firma:	VIAKONTROL, spol. s r.o.
IČ:	60202564
DIČ:	CZ60202564
Obchodní rejstřík:	Městský soud Praha, oddíl C, vložka 25346
Sídlo firmy:	Houdova 18, 158 00 Praha 5
Korespondenční adresa:	Podnikatelská 539, 190 11 Praha 9
Statutární zástupce:	Petr Neuvirt - jednatel společnosti
Telefon, fax:	+420 246 082 420, +420 267 193 400
E-mail:	office@viakontrol.cz
Bankovní spojení:	Komerční banka, a.s., č.ú.: 115-3745520207/0100
Web:	www.viakontrol.cz

Obsah

Diagnostický průzkum – postup prací obecně	4
Program diagnostického průzkumu	6
Diagnostický průzkum (DP).....	7
Seznam příloh.....	12

Diagnostický průzkum - postup prací obecně

Společnost VIAKONTROL, spol. s r.o. si od svého založení v roce 1993 vybudovala významnou pozici v oboru diagnostiky stavebních konstrukcí v oblasti dopravního stavitelství.

Společnost VIAKONTROL, spol. s r.o. splňuje v požadovaném rozsahu certifikační kritéria (**Certifikát systému managementu kvality**) předepsaná v ČSN EN ISO 9001:2016 se zohledněním požadavků metodického pokynu Systému jakosti v oboru pozemních komunikací, vyhlášeném MD ČR 20.12.2019, pod č.j. 65/2019-120-TN4 v aktuálním znění; Část II/2 - **Průzkumné a diagnostické práce**.

Společnost VIAKONTROL, spol. s r.o. splňuje v požadovaném rozsahu certifikační kritéria (**Certifikát systému environmentálního managementu**) předepsaná v ČSN EN ISO 14001:2016.

Společnost VIAKONTROL, spol. s r.o. splňuje v požadovaném rozsahu certifikační kritéria (**Certifikát systému managementu BOZP**) předepsaná v ČSN ISO 45001:2018.

Společnost VIAKONTROL, spol. s r.o. je akreditovaná zkušební laboratoř (**Osvědčení o akreditaci č. 444/2023**), která v souladu ČSN EN ISO/IEC 17025:2018 je oprávněna provádět zkoušení fyzikálně-mechanických vlastností kameniva, zemin, čerstvého a ztvrdlého betonu, zálivkových hmot, asfaltových pojiv, asfaltových směsí a z nich provedených úprav včetně vzorkování, měření součinitele retroreflexe a stanovení PAU metodou GC/MS asfaltových směsí, pojiv a recyklátů.

Diagnostický průzkum je prováděn ve výše citovaných režimech a splňuje podmínky a požadavky norem ČSN EN ISO 9001:2016 a ČSN EN ISO/IEC 17025:2018.

Dále uvádíme přehled a význam aplikovaných diagnostických kroků, jejich sled a návaznost na platnou technickou legislativu.

Pro potřeby diagnostických průzkumů náročných na vysokou kvalitu výsledků je nutné vytvořit speciální program sledu diagnostických činností, který bude využit pro zjištění aktuálního stavu vyskytujících se konstrukcí dále pro zajištění stávajícího stavu povrchu konstrukcí a příčin vyskytujících se poruch, pro strategii plánování oprav včetně plánování finančních prostředků, a pro projektování stavebních úprav a oprav konstrukcí vozovek.

Program je sestaven tak, aby byly dodrženy požadavky platných technických předpisů a zároveň byl tento program diagnostického průzkumu dostatečný a plně vypovídající s využitím moderních diagnostických, vyhodnocovacích a zobrazovacích metod. Takto sestavený program diagnostického průzkumu obsahuje:

Vizuální prohlídka s fotodigitálním záznamem stavu povrchu komunikace s krokem záznamu po pěti délkových metrech. Na základě provedené prohlídky bude definován výčet a četnost vyskytujících se poruch. Tento záznam může být zároveň využit i jako pasport mobiliáře (svislé a vodorovné dopravní značení, bezpečnostní prvky, svodidla, obruby, atp.) posuzované komunikace.

Sběr proměnných a neproměnných parametrů a povrchových vlastností komunikace. V rámci tohoto sběru dat bude zaznamenán mezinárodní index nerovnosti IRI, hloubka vyjetých kolejí a makrotextura vozovky. Tyto parametry jsou nezbytné pro hodnocení vlastností krytu, zejména pro charakteristiku vyskytujících se deformací povrchu.

Měření únosnosti konstrukce vozovky. Míra mechanické účinnosti konstrukce vozovky je nezbytný parametr pro stanovení zbytkové životnosti konstrukce a stanovení charakteristiky jednotlivých vrstev konstrukčního souvrství. Měření bude prováděno v profilech v kroku deset až padesát délkových metrů v závislosti na délce a členitosti posuzovaných úseků.

Jádrové vývrty pro odběr stmelěných vrstev konstrukce vozovky. Za účelem posouzení vlastností použitých materiálů konstrukce je nezbytné odebrat dostatečné množství vzorků vozovkového souvrství. Odebrané materiály budou dále laboratorně posuzovány a bude provedeno hodnocení vzhledem k platným technickým standardům (ČSN, ČSN EN, TP). Z těchto důvodů bude vzájemná

vzdálenost jednotlivých provedených vývrtů 25 až 250 délkových metrů v závislosti na délce a členitosti posuzovaného úseku.

Geotechnické sondy prováděné zejména v nestmelených vrstvách konstrukce. Za účelem posouzení vlastností použitých materiálů nestmelených vrstev a podloží je nezbytné odebrat dostatečné množství vzorků z nestmelených vrstev vozovkového souvrství a části podloží konstrukce do hloubky min. 1,0-1,5 m. Odebrané materiály budou dále laboratorně posuzovány a bude provedeno hodnocení vzhledem k platným technickým standardům (ČSN, ČSN EN, TP). Geotechnické sondy budou dále využity i pro kalibraci georadarového měření a jeho vyhodnocení a zároveň pro vyhodnocení a výpočet zbytkové životnosti konstrukce. Z těchto důvodů bude vzájemná vzdálenost jednotlivých provedených sond 25 až 500 délkových metrů v závislosti na délce a členitosti posuzovaného úseku.

Laboratorní posouzení odebraných materiálů. Odebrané materiály jak stmelené části konstrukce, tak i nestmelené a části konstrukce a podloží budou laboratorně posouzeny za účelem zjištění aktuálních vlastností, shody s platnou předpisovou základnou, stanovení příčin poruch a stanovení vhodnosti pro případnou možnost opětovného využití při opravě stávající komunikace.

Stanovení obsahu polycyklických aromatických uhlovodíků (PAU). Zatřídění znovuzískané asfaltové směsi do kvalitativní třídy podle Vyhlášky č. 130/2019 Sb. na základě obsahu celkového množství polyaromatických uhlovodíků.

Návrh způsobu a technologie opravy ve variantním řešení. Veškerá stanovení a závěry z provedených měření budou sumarizována, vyhodnocena a bude proveden kvalifikovaný návrh způsobu a technologie opravy.

Výše uvedená sestava diagnostického průzkumu je v návaznosti a v souladu s následujícími platnými technickými předpisy:

TP 82 - Katalog poruch netuhých vozovek

TP 62 - Katalog poruch vozovek s cementobetonovým krytem

TP 87 - Navrhování údržby a oprav netuhých vozovek

TP 92 - Navrhování údržby a oprav vozovek s cementobetonovým krytem

TP 91 - Rekonstrukce vozovek s cementobetonovým krytem

TP 170 - Navrhování vozovek pozemních komunikací

ČSN 73 6114 - Vozovky pozemních komunikací. Základní ustanovení pro navrhování

Program diagnostického průzkumu

Na základě objednávky na zpracování diagnostického průzkumu konstrukce vozovky silnice II/125 Kořenice (Chotouchov), ve staničení km 62,100 - 62,370, byl sestaven a zadán následující program diagnostického průzkumu:

<i>Popis úkonu</i>	<i>Jednotka</i>	<i>Počet jednotek</i>
Vizuální prohlídka s fotodigitálním záznamem (VIP)	km	0,270
Bodové měření únosnosti (FWD) konstrukce vozovky a výpočet zbytkové životnosti vzhledem k dopravnímu zatížení	ks	20
Jádrové vývrty do hloubky 0,3 m (JV)	ks	4
Geotechnické vrtané sondy do hloubky 1,0 m (GS)	ks	3
Laboratorní rozbory asfaltového souvrství z provedených vývrtů (RAS)	kpl	1
Laboratorní rozbory materiálů z geotechnických sond (RAS)	kpl	1
Zpracování výsledků do zprávy	kpl	1

Diagnostický průzkum (DP)

1. Popis úseku

Začátek úseku je definován v provozním staničení km 62,100. Konec úseku je definován v provozním staničení km 62,370. Celková délka úseku je 0,270 km. Jedná se o obousměrnou komunikaci, v každém směru se nachází jeden jízdní pruh. Průměrná šířka vozovky je 7 m. Krajinice vozovky je nezpevněná, její šíře je proměnlivá. Komunikace je odvodněna do vsakovacích příkopů na svah tělesa komunikace. Celý úsek prochází v extravilánu. Situace úseku je uvedena v příloze č. I.

Cílem DP je ověření charakteristiky vozovky pro instalaci váhy pro kontrolní vysokorychlostní vážení silničních vozidel za pohybu.

2. Vizuální prohlídka s fotodigitálním záznamem (VIP)

Stav povrchu vozovky citovaného úseku je zdokumentován na fotodigitálním záznamu v příloze č. II (příložené CD).

3. Kategorizace zjištěných poruch (VIP)

Vizuální prohlídkou povrchu vozovky nebyly zjištěny viditelné poruchy.

Protokol VIP je uveden v příloze č. II.

4. Popis odebraných jádrových vývrtů (JV)

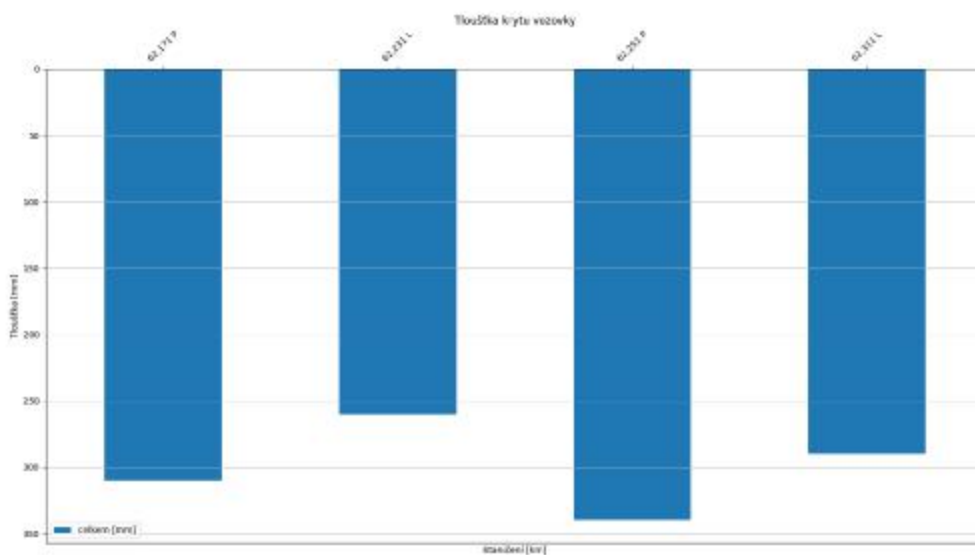
Na vybraných místech výše citovaného úseku byly odebrány celkem 4 jádrové vývrtky. Konstruktivní vrstvy krytu vozovky tvoří ohrubná vrstva v průměrné tloušťce 47 mm, ložní vrstva v průměrné tloušťce 66 mm, podkladní vrstva I. v průměrné tloušťce 70 mm, podkladní vrstva II. v průměrné tloušťce 56 mm, podkladní vrstva III. (JV č. 1,2,3) v průměrné tloušťce 72 mm, podkladní vrstva IV. (JV č. 2) v tloušťce 32 mm. Průměrná tloušťka celého asfaltového souvrství je 300 mm. Stanovení tloušťek bylo provedeno dle ČSN EN 12697-36. Počet odebraných jádrových vývrtů odpovídá zadání objednatele. Dokumentace a popis JV jsou uvedeny v příloze č. III.

Tloušťky jednotlivých vrstev a celková tloušťka asfaltového souvrství jsou uvedeny v následující tabulce a znázorněny v grafu.

Tab. 1

vývrt číslo	staničení [km]	obrusná [mm]	typ	ložní [mm]	typ	I. podkladní [mm]	typ	II. podkladní [mm]	typ	III. podkladní [mm]	typ	IV. podkladní [mm]	typ	celkem [mm]
1	62,171 P	50	AC 11	65	AC 16	70	AC 16	45	AC 11	80	AC 11			310
4	62,231 L	43	AC 11	70	AC 16	80	AC 16	67	AC 11					260
2	62,251 P	45	AC 11	73	AC 16	60	AC 16	70	AC 11	60	AC 11	32	AC 16	340
3	62,311 L	50	AC 11	55	AC 16	70	AC 16	40	AC 11	75	AC 11			290
průměr		47		66		70		56		72		32		300

Graf 1



5. Popis provedených geotechnických sond (GS)

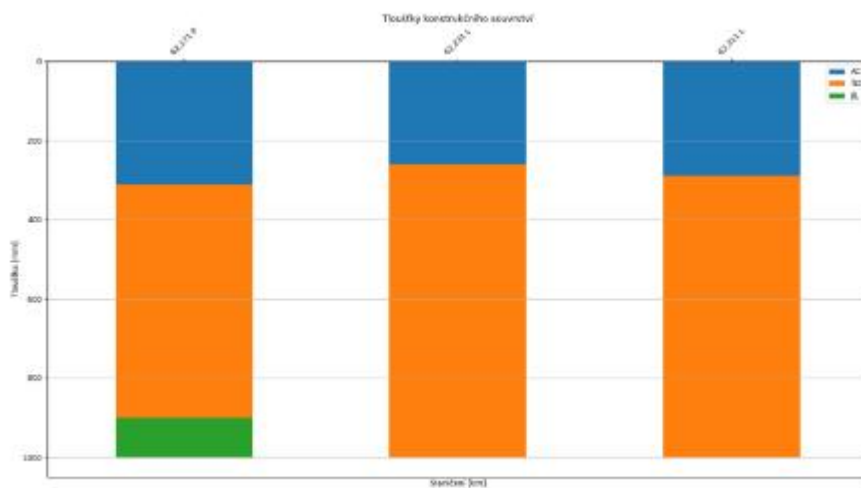
Na vybraných miestach výše citovaného úseku byly provedeny celkem 3 geotechnické vrtané sondy k identifikaci druhu a stavu jednotlivých konstrukčních vrstev. Sondy byly provedeny do hloubky 1,0 m. Počet provedených sond odpovídá zadání objednatele. Dokumentace a popis GS jsou uvedeny v příloze č. IV.

Tloušťky jednotlivých konstrukčních vrstev jsou uvedeny v následujících tabulkách a znázorněny v grafu:

Tab. 2

vývrt číslo	staničení [km]	I.vrstva [mm]	typ	II.vrstva [mm]	typ	III.vrstva [mm]	typ	celkem [mm]
1	62,171 P	310	AC	590	G3 G-F Štěrka s příměsí jemnozrnné zeminy	100	Jíla	1000
3	62,231 L	260	AC	740	G3 G-F Štěrka s příměsí jemnozrnné zeminy			1000
2	62,311 L	290	AC	710	G3 G-F Štěrka s příměsí jemnozrnné zeminy			1000

Graf 2



6. Bodové měření únosnosti (FWD)

Bodové měření únosnosti konstrukce rázovým zařízením FWD bylo provedeno v kroku 20 m. Z naměřených průhybů byly vzhledem k dopravnímu zatížení a konstrukční skladbě vypočteny moduly pružnosti. Návrhové období = 25 roků, návrhová úroveň porušení D1. Dosažené výsledky měření únosnosti, zjištěné průhyby, vypočtené rázové moduly pružnosti jsou uvedeny v příloze V.

7. Laboratorní rozborů a stanovení (RAS)

Asfaltové vrstvy

Odebraný materiál z asfaltového souvrství byl podroben laboratorním rozborům a stanovením za účelem zjištění jeho stavu a shody s platnou technickou legislativou.

Na odebraných materiálech asfaltového souvrství krytu vozovky byly provedeny následující zkoušky:

- stanovení tloušťky AC vrstvy na vývrtech
- stanovení pevnosti spojení vrstev na vývrtech

Nestmelené vrstvy

Odebraný materiál z geotechnických sond byl podroben laboratorním rozborům za účelem jeho specifikace. Zatřídění materiálů bylo provedeno dle ČSN 73 6133, včetně použitého názvosloví, mimo rámec akreditace. Pro silnice budované historicky 20 - 80 roků nazpět (v řadě případů vybudování nových konstrukčních vrstev na starých původních štěrkových vozovkách) je nevhodné použít specifikace a názvosloví pro nestmelené směsi ČSN EN 13285 z roku 2006, materiály typu ŠD_A, ŠD_B, MZK apod. Specifikace používané dnes nelze použít na tehdy používané materiály.

Ochranné vrstvy ve většině případů obsahují jemnozrnné zeminy, jílovité či hlinité částice nebo jsou jinak kontaminovány, popřípadě úplně chybí, z tohoto důvodu bylo použito názvosloví dle ČSN 73 6133, které lépe vystihuje povahu materiálů, než pouze paušální označení ŠD či ŠP.

Na odebraných materiálech podkladního souvrství byly provedeny následující zkoušky:

- obsah jemných částic
- obsah písčitých částic
- obsah štěrkových částic
- obsah velmi hrubých částic
- stanovení vlhkosti
- CBR kalifornský poměr únosnosti

Kvalifikace PAU

Kvalifikace PAU řídí „Vyhláška č. 283/2023 Sb., o stanovení podmínek, při jejichž splnění jsou znovuzískaná asfaltová směs a znovuzískaný penetrační makadam vedlejším produktem nebo přestávají být odpadem.“ Podle vyhlášky se znovuzískaná asfaltová směs a znovuzískaný penetrační makadam na základě celkového obsahu polycyklických aromatických uhlovodíků (PAU) rozlišují na znovuzískanou asfaltovou směs nebo znovuzískaný penetrační makadam kvalitativní třídy ZAS-T1, ZAS-T2, ZAS-T3 nebo ZAS-T4.

Protokoly zkoušek jsou uvedeny v příloze č. VI.

8. Dopravní zatížení vozovky

Dopravní zatížení vozovky silničním provozem bylo stanoveno na základě výsledků celostátního sčítání dopravy na dálniční a silniční síti ČR - CSD 2020. Intenzita dopravy je vyjádřena třídou dopravního zatížení (TDZ) s průměrnou hodnotou denní intenzity provozu těžkých nákladních vozidel (TNV) za 24 hodin. V následující tabulce je uveden celkový počet všech motorových vozidel (SV), celkový počet těžkých nákladních vozidel (TNV) a celkový počet těžkých nákladních vozidel (TNV) za návrhové období 25 roků.

Tab. 3

Sčítací úsek	Celkový počet voz./24 hod.	Celkový počet TNV/24 hod.	Celkový počet TNV/25 roků
1-3800	6 135	1 215	11 086 875

Intenzita dopravy odpovídá TDZ III (501 - 1500 TNV/24 hod.).

Zdroj: <https://www.rsd.cz/web/guest/silnice-a-dalnice/scitani-dopravy>.

Výsledky celostátního sčítání dopravy na dálniční a silniční síti ČR (CSD 2020) poskytují informace o průměrných intenzitách automobilové dopravy na dálniční a silniční síti ČR v roce 2020 a 2021 a metodicky navazují na výsledky z předchozích CSD (především CSD2016). Sčítání bylo provedeno za využití jak automatického, tak ručního způsobu sčítání. Stanovené intenzity dopravy byly upraveny metodikou výpočtu RPDÍ tak, že byl použit přepočtový koeficient variací intenzit dopravy.

9. Návrh způsobu a technologie opravy

Konstrukce vozovky je rozdělena na stmelenou část s asfaltovým krytem a část nestmelenou, která je provedena ze zemin a sypanin.

Požadované minimální hodnoty pevnosti spojení mezi všemi asfaltovými vrstvami, podle ČSN 73 6121, čl. 6.4.3., nejsou vždy splněny.

Zeminy a sypaniny nestmelené konstrukce jsou vhodné jak do násypu, tak i do aktivní zóny.

Únosnost a vypočtené moduly pružnosti jednotlivých vrstev vyhovují třídě dopravního zatížení a konstrukce jako celek vykazuje životnost 25 roků.

Průměrný průhyb na prvním geofonu: 196 μm .

Minimální průhyb na prvním geofonu: 153 μm .

Maximální průhyb na prvním geofonu: 263 μm .

Na základě výše uvedených výsledků provedených diagnostických prací je nutné, aby navržený způsob a technologie opravy řešil následující problematiku:

- Ø nevyhovující hodnoty pevnosti spojení mezi AC vrstvami
- Ø nevyhovující zrnitost podkladních AC směsí
- Ø omezení příčin všech mechanismů porušování, které ovlivňují kvalitativní a kvantitativní vývoj poruch

Návrh způsobu a technologie opravy

- výměna AC souvrství a provedení nové vrstvy MZK

Postup prací:

- odstranit stávající konstrukční souvrství na průměrnou hloubku 400 mm
- provést vrstvu MZK podle ČSN EN 13285 ED.2 v tloušťce 200 mm, únosnost $E_{def 2} = 150$ MPa
- provést infiltrační postřik modifikovanou asfaltovou emulzí C 50 BP 5 v množství 0,60 kg/m² zbytkového asfaltu
- položit podkladní vrstvu z asfaltové směsi typu asfaltový beton VMT 22 podle TP 151 v tloušťce 80 mm s modifikovaným asfaltovým pojivem PMB 10/40-65
- provést spojovací postřik modifikovanou asfaltovou emulzí C 60 BP 5 v množství 0,40 kg/m² zbytkového asfaltu
- položit ložní vrstvu z asfaltové směsi typu asfaltový beton VMT 16 podle TP 151 v tloušťce 80 mm s modifikovaným asfaltovým pojivem PMB 10/40-65
- provést spojovací postřik modifikovanou asfaltovou emulzí C 60 BP 5 v množství 0,40 kg/m² zbytkového asfaltu
- položit obrusnou vrstvu z asfaltové směsi typu asfaltový koberec mastixový SMA 11 S podle ČSN EN 13108-5 v tloušťce 40 mm s modifikovaným asfaltovým pojivem PMB 25/55-60

Poznámky k návrhům oprav:

Nezbytnou součástí navržené opravy je zajištění funkčnosti povrchového odvodnění. Nezbytným předpokladem k zajištění spolehlivosti vozovky po provedené opravě, je provádění běžné údržby a údržby. Při provádění opravy lze na stavbě ponechat pouze staveništní provoz, ostatní provoz je nutné vyloučit.

Návrh opravy je zpracován na základě stavu vozovky zjištěného v I. pol. r. 2024. Předpokládá se, že oprava bude realizována v nejbližším možném termínu. V případě, že oprava nebude provedena v časovém horizontu 1-2 roky, může nastat další degradace konstrukce vozovky v místech se sníženou únosností a návrhy a technologie oprav zde uvedené budou muset být aktualizované.

Zpracoval:


Ing. Václav Neuvirt, CSc.

Držitel oprávnění č. 464/2020 pro provádění průzkumných a diagnostických prací související s výstavbou, opravami, údržbou a správou pozemních komunikací, vydaným Ministerstvem dopravy pod čj. 72/2020-120-TN/8.

Petr Neuvirt

Držitel oprávnění č. 465/2020 pro provádění průzkumných a diagnostických prací související s výstavbou, opravami, údržbou a správou pozemních komunikací, vydaným Ministerstvem dopravy pod čj. 72/2020-120-TN/9.

Ing. Petr Kubka



Seznam příloh

- I - situace míst odběru JV a GS
- II - fotodokumentace stavu povrchu vozovky, protokol vizuální prohlídky
- III - dokumentace odebraných jádrových vývrtů a zjištěné vlastnosti
- IV - dokumentace odebraných geotechnických vrtaných sond a zjištěné vlastnosti
- V - výsledky měření únosnosti
- VI - laboratorní rozborů a stanovení

Příloha č. I

01_II-125 Kořenice (Chotouchov) km 62,100 - 62,370

mapa rozmístění jádrových vrtů



• poloha vrtu

1 číslo vrtu

15,635 provozní staničení

01_II-125 Kořenice (Chotouchov) km 62,100 - 62,370

mapa rozmístění geotechnických sond



Příloha č. II

Vizuální prohlídka komunikace - výstupní protokol

Objednatel: KSÚS Středočeského Kraje
Akce: Diagnostický průzkum vozovky
Komunikace: II/125 Kořenice
Poč. staničení: Provozní 62,100 Pracovní 0,000 **Popis** ve staničení
Konc. staničení: [km] 62,370 [km] 0,270 ve staničení
Zhotovil: Ing. Tomáš Wied

Datum prohlídky: 05.02.2024
Datum vydání protokolu: 06.02.2024

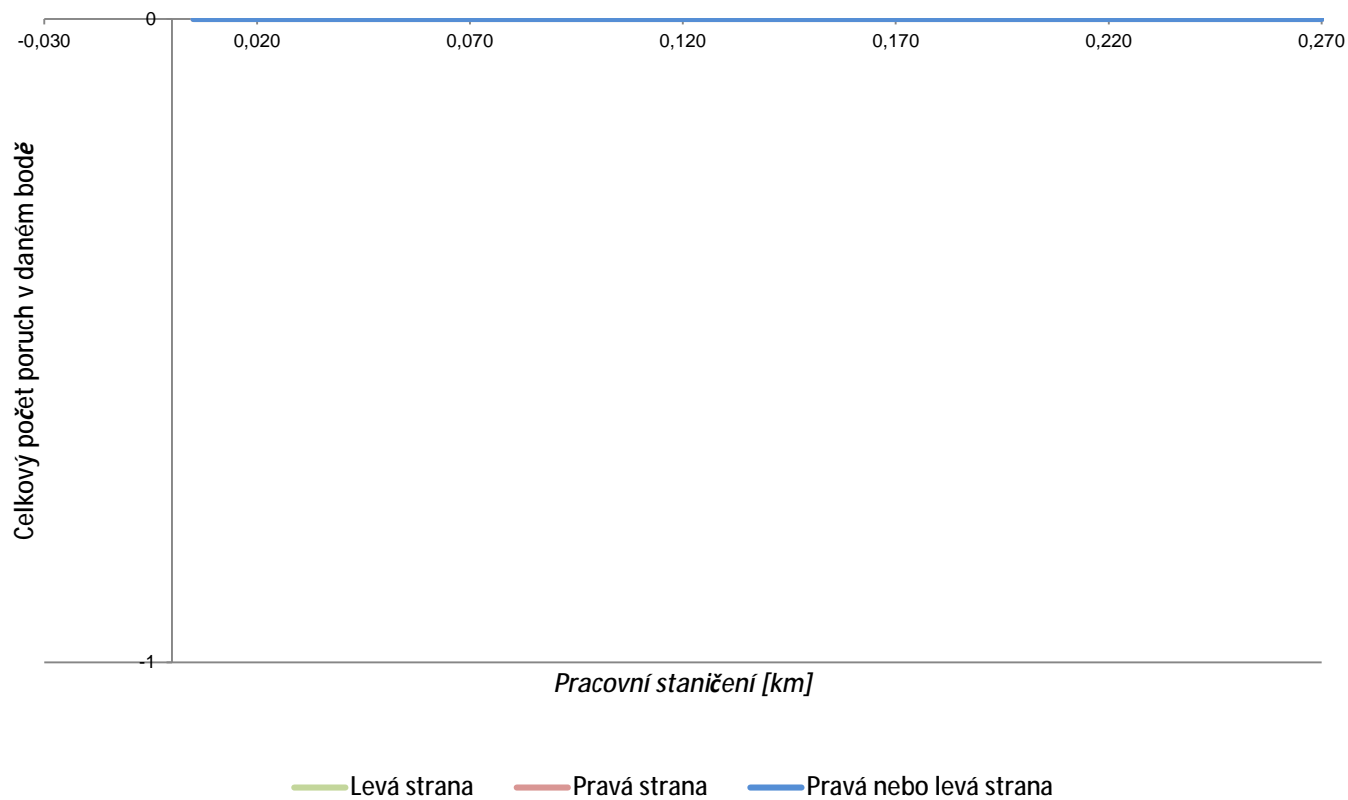
Popis diagnostikovaného úseku

Šířka zpevněné části vozovky [m]:	7
Šířka chodníku [m]:	L - P -
Šířka nezpevněné krajnice [m]:	L 0,5 P 0,5
Povrch zpevněné části vozovky:	AC
Povrch chodníku:	L - P -
Povrch nezpevněné krajnice:	L ŠD P ŠD
Odvodnění:	Sílnice je odvodněna do vsakovacích příkopů a na svah tělesa komunikace.
Povrch vozovky:	-
Deformace vozovky	-
Poznámka:	Komunikace se nachází v extravilánu. Relativně nový povrch bez zjevných závad.
Výčet zastižených poruch:	

Statistické zpracování

Název poruchy	Celková délka postižených částí [m]			% zastižené délky komunikace			% ze všech zastižených poruch		
	L	P	L nebo P	L	P	L nebo P	L	P	L nebo P

Součtový graf poruch



0

0
0

0,000	62,100
0,025	62,125
0,050	62,150
0,075	62,175
0,100	62,200
0,125	62,225
0,150	62,250
0,175	62,275
0,200	62,300
0,225	62,325
0,250	62,350
0,275	62,375

Příloha č. III

II/125 Kořenice (Chotouchov), km 62,100-62,370

DOKUMENTACE ODEBRANÉHO JÁDROVÉHO VÝVRTU

VÝVRT Č. 1 - staničení km 62,171 P

spojení vrstev

tloušťka vrstvy

15,2 kN	AC 11	50 mm
10,4 kN	AC 16	65 mm
8,6 kN	AC 16	70 mm
6,9 kN	AC 11	45 mm
	AC 11	80 mm



II/125 Kořenice (Chotouchov), km 62,100-62,370

DOKUMENTACE ODEBRANÉHO JÁDROVÉHO VÝVRTU

VÝVRT Č. 2 - staničení km 62,251 P

spojení vrstev

tloušťka vrstvy

16,3 kN	AC 11	45 mm
15,2 kN	AC 16	73 mm
5,2 kN	AC 16	60 mm
5,5 kN	AC 11	70 mm
8,5 kN	AC 11	60 mm
	AC 16	32 mm



II/125 Kořenice (Chotouchov), km 62,100-62,370

DOKUMENTACE ODEBRANÉHO JÁDROVÉHO VÝVRTU

VÝVRT Č. 3 - staničení km 62,311 L

spojení vrstev

tloušťka vrstvy

24,1 kN	AC 11	50 mm
9,3 kN	AC 16	55 mm
20,1 kN	AC 16	70 mm
10,4 kN	AC 11	40 mm
	AC 11	75 mm



II/125 Kořenice (Chotouchov), km 62,100-62,370

DOKUMENTACE ODEBRANÉHO JÁDROVÉHO VÝVRTU

VÝVRT Č. 4 - staničení km 62,231 L

spojení vrstev

tloušťka vrstvy

18,8 kN	AC 11	43 mm
17,7 kN	AC 16	70 mm
14,2 kN	AC 16	80 mm
	AC 11	67 mm



Příloha č. IV

II/125 Kořenice (Chotouchov), km 62,100-62,370

DOKUMENTACE ODEBRANÉ GEOTECHNICKÉ SONDY

SONDA č. 1 - staničení km 62,171 P

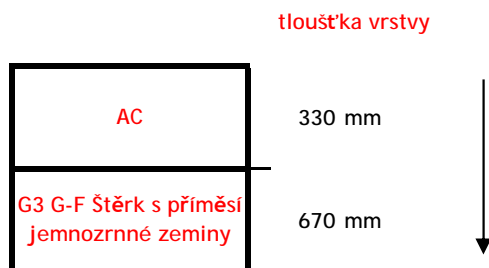
tloušťka vrstvy	
AC	290 mm
G3 G-F Štěrka s příměsí jemnozrnné zeminy	610 mm
jíl	100 mm



II/125 Kořenice (Chotouchov), km 62,100-62,370

DOKUMENTACE ODEBRANÉ GEOTECHNICKÉ SONDY

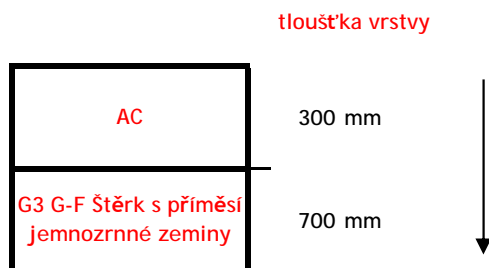
SONDA č. 2 - staničení km 62,311 L



II/125 Kořenice (Chotouchov), km 62,100-62,370

DOKUMENTACE ODEBRANÉ GEOTECHNICKÉ SONDY

SONDA č. 3 - staničení km 62,231 L



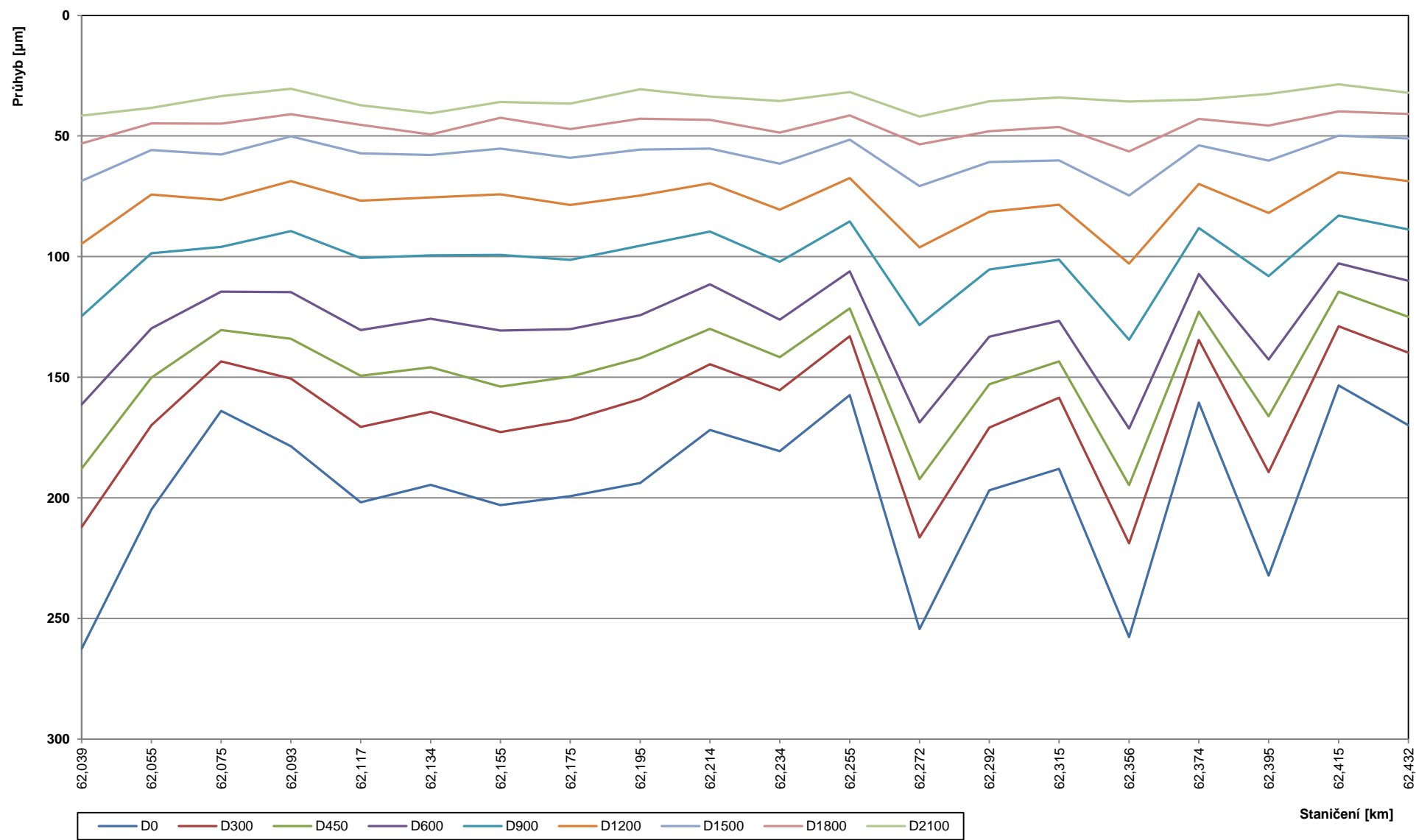
Příloha č. V

Silnice: II/125 Kořenice (Chotouchov), km 62,100 - 62,370

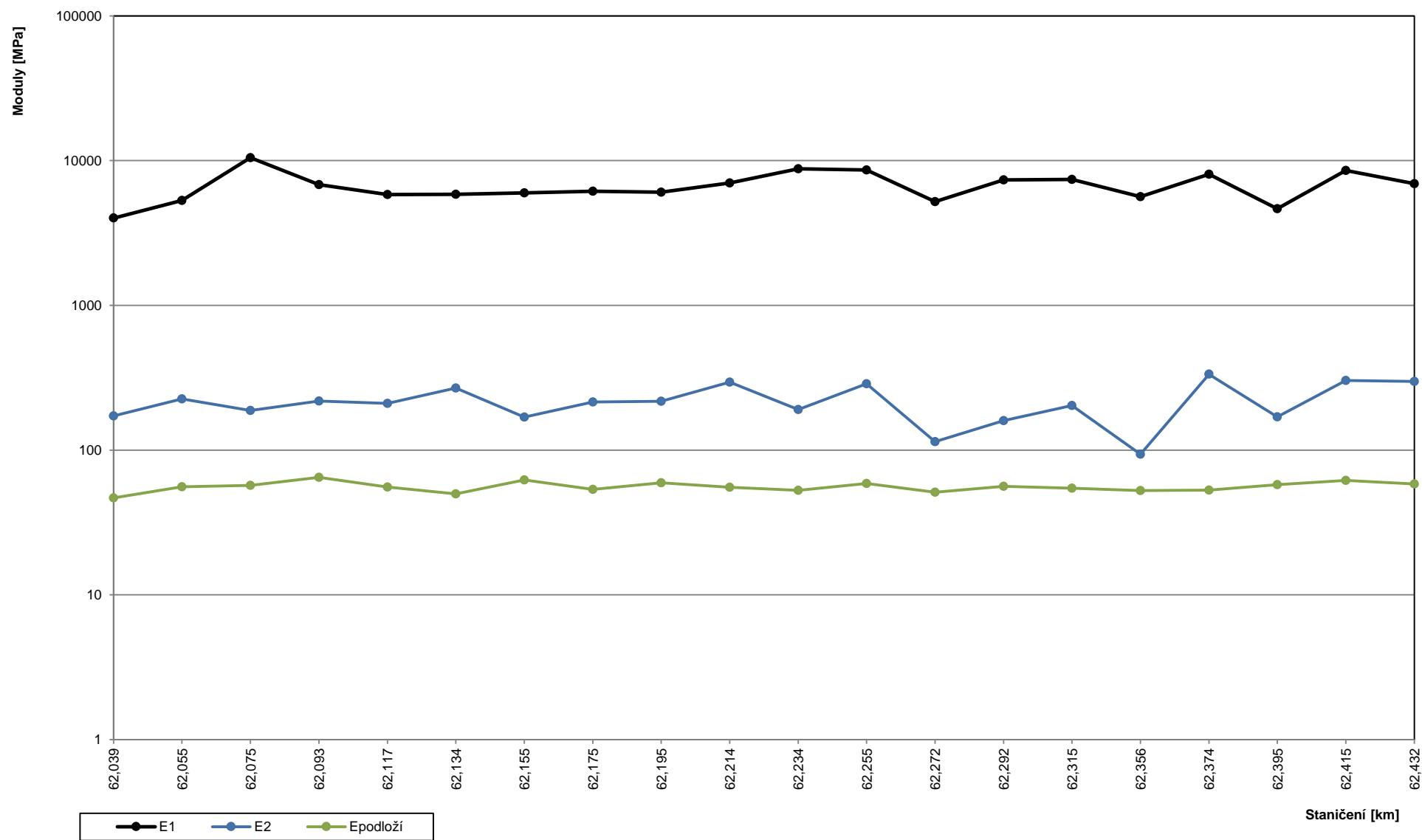
Parametry pro výpočet: Poloměr zatěžovací desky: 150 mm; referenční teplota: 20 °C; zatížení: 50 kN

Staničení [km]	Zatížení [MPa]	Naměřené průhyby [μm]									Moduly pružnosti vrstev [MPa]			Zbytková životnost / zesílení	
		D0	D300	D450	D600	D900	D1200	D1500	D1800	D2100	E1	E2	Ep	roky	[cm]
62,039	0,707	263	212	188	161	125	95	69	53	42	4013	172	47	25	0
62,055	0,707	205	170	150	130	99	74	56	45	38	5300	226	56	25	0
62,075	0,707	164	143	130	115	96	77	58	45	33	10492	188	57	25	0
62,093	0,707	179	151	134	115	89	69	50	41	30	6813	218	65	25	0
62,117	0,707	202	171	149	130	101	77	57	45	37	5825	210	55	25	0
62,134	0,707	195	164	146	126	100	75	58	49	41	5858	268	50	25	0
62,155	0,707	203	173	154	131	99	74	55	42	36	5989	169	62	25	0
62,175	0,707	199	168	150	130	101	79	59	47	37	6142	215	54	25	0
62,195	0,707	194	159	142	124	95	75	56	43	31	6047	218	59	25	0
62,214	0,707	172	145	130	111	90	70	55	43	34	6996	294	55	25	0
62,234	0,707	181	155	142	126	102	81	62	49	36	8790	190	53	25	0
62,255	0,707	157	133	122	106	85	67	52	41	32	8622	287	59	25	0
62,272	0,707	254	216	192	169	128	96	71	53	42	5215	114	51	25	0
62,292	0,707	197	171	153	133	105	81	61	48	36	7346	159	56	25	0
62,315	0,707	188	159	143	127	101	78	60	46	34	7403	203	55	25	0
62,356	0,707	258	219	195	171	134	103	75	56	36	5637	94	53	25	0
62,374	0,707	161	135	123	107	88	70	54	43	35	8046	335	53	25	0
62,395	0,707	232	189	166	143	108	82	60	46	33	4647	170	58	25	0
62,415	0,707	153	129	114	103	83	65	50	40	29	8561	303	62	25	0
62,432	0,707	170	140	125	110	89	69	51	41	32	6922	298	58	25	0

Naměřené průhyby



Moduly pružnosti vrstev



Příloha č. VI

Zatřídění zeminy ¹⁾

PROTOKOL

číslo: D-24-06-034

 Objednatel: KSÚS Středočeského kraje, p.o.
 Adresa: Zborovská 11, 150 21 Praha 5
 Stavba: ^{*)} WIM Středočeský kraj, diagnostika pro vysokorychlostní vážení

Protokol vydán dne: 12.02.2024

 Popis vzorku: 1_II/125 Kořenice (Chotouchov); km 62,100 - 62,370
 podkladní vrstva vozovky, sonda č.1

Datum odběru: 07.02.2024

Datum dodání: 07.02.2024

Odebral: Kvarda Robin - odběr vzorku mimo akreditaci

Datum zkoušky: 7.-9.2.2024

Zkouška	Naměřená hodnota	Jednotky	Zkoušeno dle
Stanovení organických látek	-	-	-
Stanovení meze tekutosti w_L	-	-	-
Stanovení meze plasticity w_P	-	-	-
Obsah jemných částic " f " (< 0,063 mm)	9,5	%	ČSN EN ISO 17892-4
O. písčité částic. " s " (< 2; > 0,063 mm)	26,3	%	ČSN EN ISO 17892-4
O. šterkových částic " g " (< 60; > 2 mm)	64,2	%	ČSN EN ISO 17892-4
Obsah velmi hrubých částic (> 60 mm)	0,0	%	ČSN EN ISO 17892-4
Maximální objemová hmotnost ρ	-	-	-
Stanovení vlhkosti	4,1	%	ČSN EN ISO 17892-1
Kalifornský poměr únosnosti CBR	22,5	%	ČSN EN 13286-47
Index plasticity I_P	-	-	-

 Zatřídění zeminy podle ČSN 73 6133 - Návrh a provádění zemního tělesa pozemních komunikací ¹⁾ :

Symbol: ¹⁾	G3 G-F
Název: ¹⁾	Šterk s příměsí jemnozrnné zeminy
Vhodnost do násypu: ¹⁾	VHODNÁ
Vhodnost do podloží vozovky (pro aktivní zónu): ¹⁾	VHODNÁ

¹⁾ Zatřídění zeminy mimo rámec akreditace.

Poznámka :	Zkoušel:
	Tošner Pavel
	Schválil:
Místo provádění laboratorních činností: Pracoviště: C - Louny	Kareš Milan Vedoucí prac. F a Zást. ved. prac. C


 Výsledky zkoušek se týkají pouze předmětu zkoušky a nenahrazují žádné jiné dokumenty (např. správního charakteru).
 Bez písemného souhlasu zkušební laboratoře se nesmí protokol reprodukovat jinak než celý.

Konec protokolu

Zatřídění zeminy ¹⁾

PROTOKOL

číslo: D-24-06-035

 Objednatel: KSÚS Středočeského kraje, p.o.
 Adresa: Zborovská 11, 150 21 Praha 5
 Stavba: ^{*)} WIM Středočeský kraj, diagnostika pro vysokorychlostní vážení

Protokol vydán dne: 12.02.2024

 Popis vzorku: 1_II/125 Kořenice (Chotouchov); km 62,100 - 62,370
 podkladní vrstva vozovky, sonda č.2, 3

Datum odběru: 07.02.2024

Datum dodání: 07.02.2024

Odebral: Kvarda Robin - odběr vzorku mimo akreditaci

Datum zkoušky: 7.-9.2.2024

Zkouška	Naměřená hodnota	Jednotky	Zkoušeno dle
Stanovení organických látek	-	-	-
Stanovení meze tekutosti w_L	-	-	-
Stanovení meze plasticity w_P	-	-	-
Obsah jemných částic " f " (< 0,063 mm)	10,9	%	ČSN EN ISO 17892-4
O. písčitých částic. " s " (< 2; > 0,063 mm)	30,2	%	ČSN EN ISO 17892-4
O. šterkových částic " g " (< 60; > 2 mm)	58,9	%	ČSN EN ISO 17892-4
Obsah velmi hrubých částic (> 60 mm)	0,0	%	ČSN EN ISO 17892-4
Maximální objemová hmotnost ρ	-	-	-
Stanovení vlhkosti	4,5	%	ČSN EN ISO 17892-1
Kalifornský poměr únosnosti CBR	20,6	%	ČSN EN 13286-47
Index plasticity I_P	-	-	-

 Zatřídění zeminy podle ČSN 73 6133 - Návrh a provádění zemního tělesa pozemních komunikací ¹⁾ :

Symbol: ¹⁾	G3 G-F
Název: ¹⁾	Šterk s příměsí jemnozrnné zeminy
Vhodnost do násypu: ¹⁾	VHODNÁ
Vhodnost do podloží vozovky (pro aktivní zónu): ¹⁾	VHODNÁ

¹⁾ Zatřídění zeminy mimo rámec akreditace.

Poznámka :	Zkoušel:
	Tošner Pavel
	Schválil:
Místo provádění laboratorních činností: Pracoviště: C - Louny	Kareš Milan Vedoucí prac. F a Zást. ved. prac. C


 Výsledky zkoušek se týkají pouze předmětu zkoušky a nenahrazují žádné jiné dokumenty (např. správního charakteru).
 Bez písemného souhlasu zkušební laboratoře se nesmí protokol reprodukovat jinak než celý.

Konec protokolu

STANOVENÍ OBSAHU POLYCYKlickÝCH AROMATICKÝCH UHLOVODÍKŮ (PAU)

PROTOKOL
číslo: 24-24-07-016

 Objednatel: **Krajská správa a údržba silnic Středočeského kraje, p.o.**
 Adresa: Zborovská 11, 150 21 Praha 5
 Stavba: *) II/125 Kořenice (Chotoukov), km 62,100 - 62,370
 Druh materiálu: **asfaltová směs**
 Místo odběru: souhrnný vzorek v.č. 1,2,3,4
 Konstruktivní vrstva: obrusná
 Doplňkové značení: 1
 Odebral: Paradič Michal - odběr vzorku dle ČSN EN 12697-27 v rozsahu akreditace

 Protokol vystaven dne: **14.02.2024**

 Datum odběru: **07.02.2024**

 Datum dodání: **13.02.2024**

 Datum zkoušky: **13.02.2024**

Polycyklické aromatické uhlovodíky (PAU)	CAS ¹⁾	LOQ ²⁾ [mg/kg suš.]	Naměřená hodnota	Jednotky	Rozšířená nejistota U ³⁾	Zkoušeno dle
Naftalen	90-20-3	0,5	<0,5	mg/kg suš.	-	SOP 1 ⁴⁾ (ČSN EN 17503)
Fenanthren	85-1-8	0,5	<0,5		-	
Anthracen	120-12-7	0,5	<0,5		-	
Fluoranthren	206-44-0	0,5	<0,5		-	
Pyren	129-00-0	0,5	<0,5		-	
Chrysen	218-01-9	0,5	<0,5		-	
Benz[a]antracen	56-55-3	0,5	<0,5		-	
Benzo[b]fluoranten	205-99-2	0,5	<0,5		-	
Benzo[k]fluoranten	207-08-9	0,5	<0,5		-	
Benzo[a]pyren	50-32-8	0,5	<0,5		-	
Indeno[1,2,3-c,d]pyren	193-39-5	0,5	<0,5		-	
Benzo[g,h,i]perylene	191-24-2	0,6	<0,6		-	
Celkové množství polycyklických aromatických uhlovodíků (PAU)			< 0,6	mg/kg suš.		

*) Data dodaná zákazníkem. Laboratoř za ně nenese odpovědnost.

1) CAS - chemical abstracts number. Mezinárodní číselný kód specifický pro každou chemickou látku.

2) LOQ - limit of quantification. Mez stanovitelnosti. Stanovena experimentálně v naší laboratoři, za našich podmínek a na našem analyzátoru.

 3) Uvedená rozšířená nejistota měření je součinem standardní nejistoty a koeficientu rozšíření $k = 2$, což pro normální rozdělení odpovídá pravděpodobnosti pokrytí cca 95%.

4) SOP - Standardní operační postup dle ČSN EN 17503.

5) Rozhodovací pravidlo výroku o shodě nezapočítává nejistoty.

Výrok o shodě: ⁵⁾

Zatřídění znovuzískané asfaltové směsi do kvalitativní třídy podle tabulky č. 1 Vyhlášky č. 283/2023 Sb. na základě obsahu celkového množství polycyklických aromatických uhlovodíků (PAU).

Celkové množství PAU: **< 0,6** mg/kg suš.

Kvalitativní třída dle Vyhlášky č. 283/2023 Sb.: **ZAS T1** podle kritéria $x \leq 12$ mg/kg suš.

Podmínky zkoušek :	Zkoušel :
Metoda stanovení - Analýza na pevné matrici metodou GC-MS (plynová chromatografie s detekcí hmotnostním spektrometrem).	Mgr. Slanařová Martina
	Schválil :
Místo provádění laboratorních činností: Pracoviště: C2 - Obrnice (Most)	Mgr. Slanařová Martina Vedoucí pracoviště C2

Výsledky zkoušek se týkají pouze předmětu zkoušky a nenahrazují žádné jiné dokumenty (např. správního charakteru).
 Bez písemného souhlasu zkušební laboratoře se nesmí protokol reprodukovat jinak než celý.

Konec protokolu

STANOVENÍ OBSAHU POLYCYKlickÝCH AROMATICKÝCH UHLOVODÍKŮ (PAU)

PROTOKOL
 číslo: 24-24-07-017

 Objednatel: Krajská správa a údržba silnic Středočeského kraje, p.o.
 Adresa: Zborovská 11, 150 21 Praha 5
 Stavba: *) II/125 Kořenice (Chotoukov), km 62,100 - 62,370
 Druh materiálu: asfaltová směs
 Místo odběru: souhrnný vzorek v.č. 1,2,3,4
 Konstruktivní vrstva: ložná
 Doplnkové značení: 2
 Odebral: Paradič Michal - odběr vzorku dle ČSN EN 12697-27 v rozsahu akreditace

Protokol vystaven dne: 14.02.2024

Datum odběru: 07.02.2024

Datum dodání: 13.02.2024

Datum zkoušky: 13.02.2024

Polycyklické aromatické uhlovodíky (PAU)	CAS ¹⁾	LOQ ²⁾ [mg/kg suš.]	Naměřená hodnota	Jednotky	Rozšířená nejistota U ³⁾	Zkoušeno dle
Naftalen	90-20-3	0,5	<0,5	mg/kg suš.	-	SOP 1 ⁴⁾ (ČSN EN 17503)
Fenanthren	85-1-8	0,5	<0,5		-	
Anthracen	120-12-7	0,5	<0,5		-	
Fluoranthren	206-44-0	0,5	<0,5		-	
Pyren	129-00-0	0,5	<0,5		-	
Chrysen	218-01-9	0,5	<0,5		-	
Benz[a]antracen	56-55-3	0,5	<0,5		-	
Benzo[b]fluoranten	205-99-2	0,5	<0,5		-	
Benzo[k]fluoranten	207-08-9	0,5	<0,5		-	
Benzo[a]pyren	50-32-8	0,5	<0,5		-	
Indeno[1,2,3-c,d]pyren	193-39-5	0,5	<0,5		-	
Benzo[g,h,i]perylene	191-24-2	0,6	<0,6		-	
Celkové množství polycyklických aromatických uhlovodíků (PAU)			< 0,6	mg/kg suš.		

*) Data dodaná zákazníkem. Laboratoř za ně nenese odpovědnost.

1) CAS - chemical abstracts number. Mezinárodní číselný kód specifický pro každou chemickou látku.

2) LOQ - limit of quantification. Mez stanovitelnosti. Stanovena experimentálně v naší laboratoři, za našich podmínek a na našem analyzátoru.

 3) Uvedená rozšířená nejistota měření je součinem standardní nejistoty a koeficientu rozšíření $k = 2$, což pro normální rozdělení odpovídá pravděpodobnosti pokrytí cca 95%.

4) SOP - Standardní operační postup dle ČSN EN 17503.

5) Rozhodovací pravidlo výroku o shodě nezapočítává nejistoty.

Výrok o shodě: ⁵⁾

Zatřídění znovuzískané asfaltové směsi do kvalitativní třídy podle tabulky č. 1 Vyhlášky č. 283/2023 Sb. na základě obsahu celkového množství polycyklických aromatických uhlovodíků (PAU).

Celkové množství PAU: < 0,6 mg/kg suš.

 Kvalitativní třída dle Vyhlášky č. 283/2023 Sb.: ZAS T1 podle kritéria $x \leq 12$ mg/kg suš.

Podmínky zkoušek :	Zkoušel :
Metoda stanovení - Analýza na pevné matrici metodou GC-MS (plynová chromatografie s detekcí hmotnostním spektrometrem).	Mgr. Slanařová Martina
	Schválil :
Místo provádění laboratorních činností: Pracoviště: C2 - Obrnice (Most)	Mgr. Slanařová Martina Vedoucí pracoviště C2

 Výsledky zkoušek se týkají pouze předmětu zkoušky a nenahrazují žádné jiné dokumenty (např. správního charakteru).
 Bez písemného souhlasu zkušební laboratoře se nesmí protokol reprodukovat jinak než celý.

Konec protokolu

STANOVENÍ OBSAHU POLYCYKlickÝCH AROMATICKÝCH UHLOVODÍKŮ (PAU)

PROTOKOL
číslo: 24-24-07-018

Objednatel: **Krajská správa a údržba silnic Středočeského kraje, p.o.**
 Adresa: Zborovská 11, 150 21 Praha 5
 Stavba: *) II/125 Kořenice (Chotoukov), km 62,100 - 62,370
 Druh materiálu: **asfaltová směs**
 Místo odběru: souhrnný vzorek v.č. 1,2,3,4
 Konstrukční vrstva: 1.podkladní
 Doplňkové značení: 3
 Odebral: Paradič Michal - odběr vzorku dle ČSN EN 12697-27 v rozsahu akreditace

Protokol vystaven dne: **14.02.2024**

 Datum odběru: **07.02.2024**
 Datum dodání: **13.02.2024**
 Datum zkoušky: **13.02.2024**

Polycyklické aromatické uhlovodíky (PAU)	CAS ¹⁾	LOQ ²⁾ [mg/kg suš.]	Naměřená hodnota	Jednotky	Rozšířená nejistota U ³⁾	Zkoušeno dle
Naftalen	90-20-3	0,5	<0,5	mg/kg suš.	-	SOP 1 ⁴⁾ (ČSN EN 17503)
Fenanthren	85-1-8	0,5	<0,5		-	
Anthracen	120-12-7	0,5	<0,5		-	
Fluoranthren	206-44-0	0,5	<0,5		-	
Pyren	129-00-0	0,5	<0,5		-	
Chrysen	218-01-9	0,5	<0,5		-	
Benz[a]antracen	56-55-3	0,5	<0,5		-	
Benzo[b]fluoranten	205-99-2	0,5	<0,5		-	
Benzo[k]fluoranten	207-08-9	0,5	<0,5		-	
Benzo[a]pyren	50-32-8	0,5	<0,5		-	
Indeno[1,2,3-c,d]pyren	193-39-5	0,5	<0,5		-	
Benzo[g,h,i]perylene	191-24-2	0,6	<0,6		-	
Celkové množství polycyklických aromatických uhlovodíků (PAU)			< 0,6	mg/kg suš.		

*) Data dodaná zákazníkem. Laboratoř za ně nenese odpovědnost.

¹⁾ CAS - chemical abstracts number. Mezinárodní číselný kód specifický pro každou chemickou látku.

²⁾ LOQ - limit of quantification. Mez stanovitelnosti. Stanovena experimentálně v naší laboratoři, za našich podmínek a na našem analyzátoru.

³⁾ Uvedená rozšířená nejistota měření je součinem standardní nejistoty a koeficientu rozšíření $k = 2$, což pro normální rozdělení odpovídá pravděpodobnosti pokrytí cca 95%.

⁴⁾ SOP - Standardní operační postup dle ČSN EN 17503.

⁵⁾ Rozhodovací pravidlo výroku o shodě nezapočítává nejistoty.

Výrok o shodě: ⁵⁾

Zatřídění znovuzískané asfaltové směsi do kvalitativní třídy podle tabulky č. 1 Vyhlášky č. 283/2023 Sb. na základě obsahu celkového množství polycyklických aromatických uhlovodíků (PAU).

Celkové množství PAU: **< 0,6** mg/kg suš.

Kvalitativní třída dle Vyhlášky č. 283/2023 Sb.: **ZAS T1** podle kritéria $x \leq 12$ mg/kg suš.

Podmínky zkoušek :	Zkoušel :
Metoda stanovení - Analýza na pevné matrici metodou GC-MS (plynová chromatografie s detekcí hmotnostním spektrometrem).	Mgr. Slanařová Martina
	Schválil :
Místo provádění laboratorních činností: Pracoviště: C2 - Obrnice (Most)	Mgr. Slanařová Martina Vedoucí pracoviště C2

Výsledky zkoušek se týkají pouze předmětu zkoušky a nenahrazují žádné jiné dokumenty (např. správního charakteru).
 Bez písemného souhlasu zkušební laboratoře se nesmí protokol reprodukovat jinak než celý.

Konec protokolu

STANOVENÍ OBSAHU POLYCYKlickÝCH AROMATICKÝCH UHLOVODÍKŮ (PAU)

PROTOKOL
číslo: 24-24-07-019

 Objednatel: **Krajská správa a údržba silnic Středočeského kraje, p.o.**
 Adresa: Zborovská 11, 150 21 Praha 5
 Stavba: *) II/125 Kořenice (Chotoukov), km 62,100 - 62,370
 Druh materiálu: **asfaltová směs**
 Místo odběru: souhrnný vzorek v.č. 1,2,3,4
 Konstrukční vrstva: 2.podkladní
 Doplnkové značení: 4
 Odebral: Paradič Michal - odběr vzorku dle ČSN EN 12697-27 v rozsahu akreditace

 Protokol vystaven dne: **14.02.2024**

 Datum odběru: **07.02.2024**

 Datum dodání: **13.02.2024**

 Datum zkoušky: **13.02.2024**

Polycyklické aromatické uhlovodíky (PAU)	CAS ¹⁾	LOQ ²⁾ [mg/kg suš.]	Naměřená hodnota	Jednotky	Rozšířená nejistota U ³⁾	Zkoušeno dle
Naftalen	90-20-3	0,5	<0,5	mg/kg suš.	-	SOP 1 ⁴⁾ (ČSN EN 17503)
Fenanthren	85-1-8	0,5	<0,5		-	
Anthracen	120-12-7	0,5	<0,5		-	
Fluoranthren	206-44-0	0,5	<0,5		-	
Pyren	129-00-0	0,5	<0,5		-	
Chrysen	218-01-9	0,5	<0,5		-	
Benz[a]antracen	56-55-3	0,5	<0,5		-	
Benzo[b]fluoranten	205-99-2	0,5	<0,5		-	
Benzo[k]fluoranten	207-08-9	0,5	<0,5		-	
Benzo[a]pyren	50-32-8	0,5	<0,5		-	
Indeno[1,2,3-c,d]pyren	193-39-5	0,5	<0,5		-	
Benzo[g,h,i]perylene	191-24-2	0,6	<0,6		-	
Celkové množství polycyklických aromatických uhlovodíků (PAU)			< 0,6	mg/kg suš.		

*) Data dodaná zákazníkem. Laboratoř za ně nenese odpovědnost.

1) CAS - chemical abstracts number. Mezinárodní číselný kód specifický pro každou chemickou látku.

2) LOQ - limit of quantification. Mez stanovitelnosti. Stanovena experimentálně v naší laboratoři, za našich podmínek a na našem analyzátoru.

 3) Uvedená rozšířená nejistota měření je součinem standardní nejistoty a koeficientu rozšíření $k = 2$, což pro normální rozdělení odpovídá pravděpodobnosti pokrytí cca 95%.

4) SOP - Standardní operační postup dle ČSN EN 17503.

5) Rozhodovací pravidlo výroku o shodě nezapočítává nejistoty.

Výrok o shodě: ⁵⁾

Zatřídění znovuzískané asfaltové směsi do kvalitativní třídy podle tabulky č. 1 Vyhlášky č. 283/2023 Sb. na základě obsahu celkového množství polycyklických aromatických uhlovodíků (PAU).

Celkové množství PAU: **< 0,6** mg/kg suš.

Kvalitativní třída dle Vyhlášky č. 283/2023 Sb.: **ZAS T1** podle kritéria $x \leq 12$ mg/kg suš.

Podmínky zkoušek :	Zkoušel :
Metoda stanovení - Analýza na pevné matrici metodou GC-MS (plynová chromatografie s detekcí hmotnostním spektrometrem).	Mgr. Slanařová Martina
	Schválil :
Místo provádění laboratorních činností: Pracoviště: C2 - Obrnice (Most)	Mgr. Slanařová Martina Vedoucí pracoviště C2

Výsledky zkoušek se týkají pouze předmětu zkoušky a nenahrazují žádné jiné dokumenty (např. správního charakteru).

Bez písemného souhlasu zkušební laboratoře se nesmí protokol reprodukovat jinak než celý.

Konec protokolu

STANOVENÍ OBSAHU POLYCYKlickÝCH AROMATICKÝCH UHLOVODÍKŮ (PAU)

PROTOKOL
číslo: 24-24-07-020

Objednatel: **Krajská správa a údržba silnic Středočeského kraje, p.o.**
 Adresa: **Zborovská 11, 150 21 Praha 5**
 Stavba: *) **II/125 Kořenice (Chotoukov), km 62,100 - 62,370**
 Druh materiálu: **asfaltová směs**
 Místo odběru: **souhrnný vzorek v.č. 1,2,3**
 Konstruktivní vrstva: **3.podkladní**
 Doplňkové značení: **5**
 Odebral: **Paradič Michal - odběr vzorku dle ČSN EN 12697-27 v rozsahu akreditace**

Protokol vystaven dne: **14.02.2024**

Datum odběru: **07.02.2024**

Datum dodání: **13.02.2024**

Datum zkoušky: **13.02.2024**

Polycyklické aromatické uhlovodíky (PAU)	CAS ¹⁾	LOQ ²⁾ [mg/kg suš.]	Naměřená hodnota	Jednotky	Rozšířená nejistota U ³⁾	Zkoušeno dle
Naftalen	90-20-3	0,5	<0,5	mg/kg suš.	-	SOP 1 ⁴⁾ (ČSN EN 17503)
Fenanthren	85-1-8	0,5	<0,5		-	
Anthracen	120-12-7	0,5	<0,5		-	
Fluoranthren	206-44-0	0,5	<0,5		-	
Pyren	129-00-0	0,5	<0,5		-	
Chrysen	218-01-9	0,5	<0,5		-	
Benz[a]antracen	56-55-3	0,5	<0,5		-	
Benzo[b]fluoranten	205-99-2	0,5	<0,5		-	
Benzo[k]fluoranten	207-08-9	0,5	<0,5		-	
Benzo[a]pyren	50-32-8	0,5	<0,5		-	
Indeno[1,2,3-c,d]pyren	193-39-5	0,5	<0,5		-	
Benzo[g,h,i]perylene	191-24-2	0,6	<0,6		-	
Celkové množství polycyklických aromatických uhlovodíků (PAU)			< 0,6	mg/kg suš.		

*) Data dodaná zákazníkem. Laboratoř za ně nenese odpovědnost.

1) CAS - chemical abstracts number. Mezinárodní číselný kód specifický pro každou chemickou látku.

2) LOQ - limit of quantification. Mez stanovitelnosti. Stanovena experimentálně v naší laboratoři, za našich podmínek a na našem analyzátoru.

3) Uvedená rozšířená nejistota měření je součinem standardní nejistoty a koeficientu rozšíření $k = 2$, což pro normální rozdělení odpovídá pravděpodobnosti pokrytí cca 95%.

4) SOP - Standardní operační postup dle ČSN EN 17503.

5) Rozhodovací pravidlo výroku o shodě nezapočítává nejistoty.

Výrok o shodě: ⁵⁾

Zatřídění znovuzískané asfaltové směsi do kvalitativní třídy podle tabulky č. 1 Vyhlášky č. 283/2023 Sb. na základě obsahu celkového množství polycyklických aromatických uhlovodíků (PAU).

Celkové množství PAU: **< 0,6** mg/kg suš.

Kvalitativní třída dle Vyhlášky č. 283/2023 Sb.: **ZAS T1** podle kritéria $x \leq 12$ mg/kg suš.

Podmínky zkoušek :	Zkoušel :
Metoda stanovení - Analýza na pevné matrici metodou GC-MS (plynová chromatografie s detekcí hmotnostním spektrometrem).	Mgr. Slanařová Martina
	Schválil :
Místo provádění laboratorních činností: Pracoviště: C2 - Obrnice (Most)	Mgr. Slanařová Martina Vedoucí pracoviště C2

Výsledky zkoušek se týkají pouze předmětu zkoušky a nenahrazují žádné jiné dokumenty (např. správního charakteru).

Bez písemného souhlasu zkušební laboratoře se nesmí protokol reprodukovat jinak než celý.

Konec protokolu

STANOVENÍ OBSAHU POLYCYKlickÝCH AROMATICKÝCH UHLOVODÍKŮ (PAU)

PROTOKOL
číslo: 24-24-07-021

 Objednatel: **Krajská správa a údržba silnic Středočeského kraje, p.o.**
 Adresa: Zborovská 11, 150 21 Praha 5
 Stavba: *) II/125 Kořenice (Chotoukov), km 62,100 - 62,370
 Druh materiálu: **asfaltová směs**
 Místo odběru: vývrt č. 2
 Konstruktivní vrstva: 4.podkladní
 Doplňkové značení: 6
 Odebral: Paradič Michal - odběr vzorku dle ČSN EN 12697-27 v rozsahu akreditace

 Protokol vystaven dne: **14.02.2024**

 Datum odběru: **07.02.2024**

 Datum dodání: **13.02.2024**

 Datum zkoušky: **13.02.2024**

Polycyklické aromatické uhlovodíky (PAU)	CAS ¹⁾	LOQ ²⁾ [mg/kg suš.]	Naměřená hodnota	Jednotky	Rozšířená nejistota U ³⁾	Zkoušeno dle
Naftalen	90-20-3	0,5	2,9	mg/kg suš.	40 %	SOP 1 ⁴⁾ (ČSN EN 17503)
Fenanthren	85-1-8	0,5	0,5		40 %	
Anthracen	120-12-7	0,5	<0,5		-	
Fluoranthren	206-44-0	0,5	<0,5		-	
Pyren	129-00-0	0,5	<0,5		-	
Chrysen	218-01-9	0,5	<0,5		-	
Benz[a]antracen	56-55-3	0,5	<0,5		-	
Benzo[b]fluoranten	205-99-2	0,5	<0,5		-	
Benzo[k]fluoranten	207-08-9	0,5	<0,5		-	
Benzo[a]pyren	50-32-8	0,5	<0,5		-	
Indeno[1,2,3-c,d]pyren	193-39-5	0,5	<0,5		-	
Benzo[g,h,i]perylene	191-24-2	0,6	<0,6		-	
Celkové množství polycyklických aromatických uhlovodíků (PAU)			3,4	mg/kg suš.		

*) Data dodaná zákazníkem. Laboratoř za ně nenese odpovědnost.

1) CAS - chemical abstracts number. Mezinárodní číselný kód specifický pro každou chemickou látku.

2) LOQ - limit of quantification. Mez stanovitelnosti. Stanovena experimentálně v naší laboratoři, za našich podmínek a na našem analyzátoru.

 3) Uvedená rozšířená nejistota měření je součinem standardní nejistoty a koeficientu rozšíření $k = 2$, což pro normální rozdělení odpovídá pravděpodobnosti pokrytí cca 95%.

4) SOP - Standardní operační postup dle ČSN EN 17503.

5) Rozhodovací pravidlo výroku o shodě nezapočítává nejistoty.

Výrok o shodě: ⁵⁾

Zatřídění znovuzískané asfaltové směsi do kvalitativní třídy podle tabulky č. 1 Vyhlášky č. 283/2023 Sb. na základě obsahu celkového množství polycyklických aromatických uhlovodíků (PAU).

Celkové množství PAU: **3,40** mg/kg suš.

Kvalitativní třída dle Vyhlášky č. 283/2023 Sb.: **ZAS T1** podle kritéria $x \leq 12$ mg/kg suš.

Podmínky zkoušek :	Zkoušel :
Metoda stanovení - Analýza na pevné matrici metodou GC-MS (plynová chromatografie s detekcí hmotnostním spektrometrem).	Mgr. Slanařová Martina
	Schválil :
Místo provádění laboratorních činností: Pracoviště: C2 - Obrnice (Most)	Mgr. Slanařová Martina Vedoucí pracoviště C2

Výsledky zkoušek se týkají pouze předmětu zkoušky a nenahrazují žádné jiné dokumenty (např. správního charakteru).

Bez písemného souhlasu zkušební laboratoře se nesmí protokol reprodukovat jinak než celý.

Konec protokolu